

Оценка технологий и охрана интеллектуальной собственности

Е. Г. Баршай

ГБУ «Научно-исследовательский институт организации здравоохранения и медицинского менеджмента Департамента здравоохранения города Москвы»

Применение высокотехнологичного оборудования и инновационных лекарственных препаратов определяет сегодня успех лечения, поэтому очень важно создать условия, при которых достижения медицинской науки станут доступны для практического использования. К этому кругу задач относится патентование результатов интеллектуальной деятельности.

Оценка перспектив развития медицинских технологий

В июне этого года в рамках совместного проекта НИИ организации здравоохранения и медицинского менеджмента с профессиональным сообществом «Врачи РФ» «Прямая линия по важной теме» начальник отдела интеллектуальной собственности Елена Баршай и начальник юридического отдела Станислав Рязанов ответили на вопросы врачей.

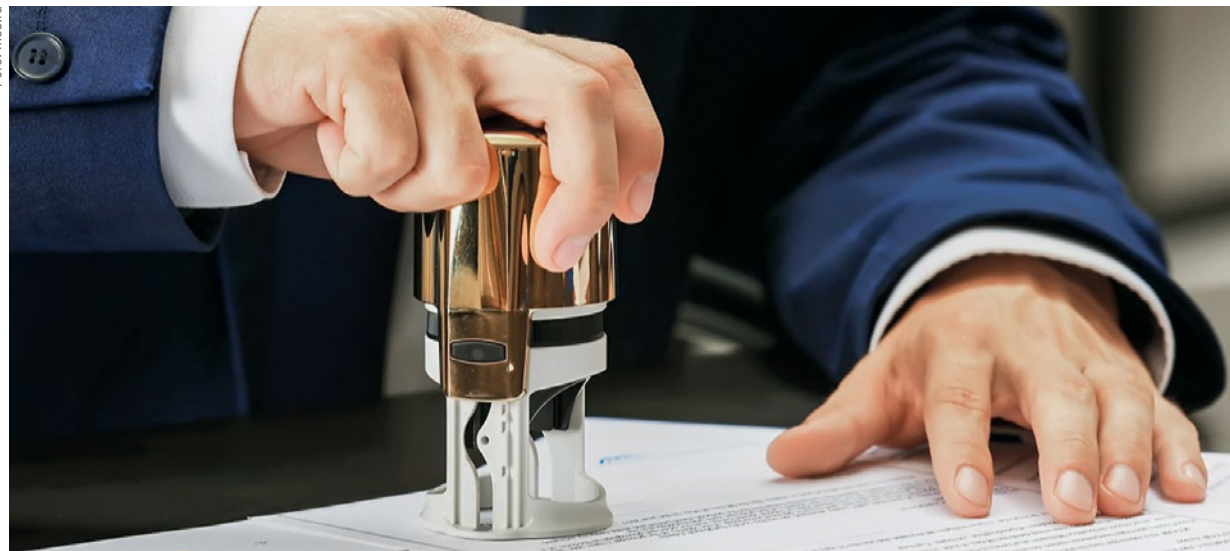


Непременный атрибут развитой структуры здравоохранения страны — наличие центра скрининга технологий здравоохранения. Их работа заключается в постоянном мониторинге идей, новых технологий здравоохранения и их экспертном рассмотрении, в рамках которого проводятся также фармакоэкономические расчеты для окончательной оценки возможности применения инновационных технологий или продуктов в клинической практике.

Внедрение собственных научных изобретений в практику отечественного здравоохранения в современной геополитической обстановке особенно важно, поскольку прямо влияет на общественное здоровье и безопасность населения. Для реализации

федерального проекта «Медицинская наука для человека» в соответствии с приказом Минздрава России от 28 января 2022 года № 40 был создан Центр трансфера медицинских технологий, задача которого — выявление и содействие в правовой охране результатов интеллектуальной деятельности, полученных при проведении прикладных исследований в области медицины и здравоохранения, оперативное патентование новых отечественных разработок, проведение экспертного патентного поиска, позволяющего производителям и научным работникам более четко ориентироваться в наиболее актуальных направлениях. В этом же тренде происходит и развитие столичного здравоохранения. >>>

фото: mos.ru



Николай Рубцов

Директор Дирекции по координации деятельности медицинских организаций, оказывающих стационарную и специализированную медицинскую помощь, Департамента здравоохранения города Москвы, к. м. н.

Здравоохранение — базовый, основополагающий стержень обеспечения устойчивого прогресса человечества, уменьшения уязвимости и формирования жизнестойкости общества в целом. Модернизация системы оказания медицинской помощи в столице в последние годы развивается стремительно. Трансформация происходит не только путем внедрения и использования лучших мировых практик, но и созданием принципиально новых, уникальных технологий. Москва — безусловный лидер по инновационным решениям в подходах к созданию лучшего здравоохранения, доступного каждому.

Любые новации — результат колоссальной аналитической, творческой, интеллектуальной деятельности. Каждая технология имеет физическое воплощение и практическое применение, но сама идея (концепция, подход) является, как правило, нематериальным активом. Формализация новых идей, юридическая защита интеллектуальной собственности — это единственно верный путь для возможностей тиражирования и представления.

НИИ организации здравоохранения и медицинского менеджмента на протяжении нескольких лет осуществляет полный комплекс мероприятий, направленных на закрепление за Москвой исключительных прав на технологии и решения, которые приближают нас к созданию лучшего города в мире. Команда специалистов службы накопила уникальный опыт, позволяющий проводить полноценный поиск, агрегацию и структурирование информации по лучшим мировым практикам, тщательную экспертизу материалов с выявлением точек роста и признаков риска.

Во многом благодаря оперативности и высокому профессионализму сотрудников службы по интеллектуальной собственности во время пандемии новой коронавирусной инфекции COVID-19 многие практики столичного здравоохранения были своевременно тиражированы в других субъектах России и за ее пределами. Принципиальные алгоритмы, положенные в основу нового московского стандарта экстренной помощи и нового каркаса стационарной помощи, уже подробно описаны, формализованы коллегами, на часть из них оформлены документы интеллектуальной собственности.

Обсуждение вопросов интеллектуальной собственности, диалог на «языке фактов», активное заявление о собственных достижениях — право будущего, положительный тренд и один из главных современных стимулов прогресса.

СОТРУДНИКИ НИИ ОРГАНИЗАЦИИ ЗДРАВООХРАНЕНИЯ И МЕДИЦИНСКОГО МЕНЕДЖМЕНТА РАЗРАБОТАЛИ И ВНЕДРИЛИ УНИКАЛЬНЫЙ МЕХАНИЗМ НАУЧНОГО ПРОГНОЗИРОВАНИЯ И СКРИНИНГА ПРОРЫВНЫХ ТЕХНОЛОГИЙ ЗДРАВООХРАНЕНИЯ

ИНСТИТУТ ПРОВОДИТ ОЦЕНКУ ПАТЕНТОСПОСОБНОСТИ ТОЙ ИЛИ ИНОЙ РАЗРАБОТКИ В СФЕРЕ ЗДРАВООХРАНЕНИЯ И ПОМОГАЕТ ОФОРМИТЬ ПАТЕНТ



Николай Плавунوف

Главный внештатный специалист по скорой медицинской помощи, главный врач ГБУ «Станция скорой и неотложной медицинской помощи имени А.С. Пучкова» Департамента здравоохранения города Москвы, д. м. н., профессор

«Приложение “Первые кто рядом” — универсальное и полезное инновационное решение для медицинских работников Станции скорой и неотложной помощи имени А.С. Пучкова. В нем содержится, в частности, необходимая нормативная база, дозировка препаратов, алгоритмы оказания скорой помощи, стандартные операционные процедуры и другие данные, помогающие выездному персоналу быстро ориентироваться в экстренных ситуациях.

Ценно не только создать такой инструмент, но и иметь возможность регулярно обновлять и развивать его, а также эффективно распространять. Поэтому нам была крайне важна регистрация авторских прав.

НИИОЗММ оказал профессиональную методическую помощь при оформлении авторских прав на мобильное приложение “Первые кто рядом”. Благодаря проведенным консультациям все документы были оформлены и поданы без каких-либо осложнений».

Экспертиза проектов и патентная защита

В Москве работа по поиску и отбору наиболее эффективных технологических решений для столичного здравоохранения возложена на НИИ организации здравоохранения и медицинского менеджмента (НИИОЗММ). Сотрудники отдела интеллектуальной собственности института ведут реестр всех патентоспособных объектов медицинских организаций, на постоянной основе изучают описания новых технологий здравоохранения, авторами которых являются сотрудники столичных клиник, и отбирают из них наиболее прогрессивные. Они разработали и внедрили уникальный механизм научно-прогнозирующего и скрининга прорывных технологий здравоохранения.

Кроме того, они осуществляют консультационную и методическую поддержку по патентованию объектов интеллектуальной собственности, ведут учет в реестре отечественного программного обеспечения разработок и информационных систем, проводят регистрацию клинических методов и рекомендаций в интересах столичного здравоохранения. Так, например, сотрудники института оказали методическую поддержку ГБУ «Станция скорой и неотложной медицинской помощи им. А.С. Пучкова» ДЗМ при регистрации программы для ЭВМ «Первые кто рядом» в рамках нормативно-методического, информационно-аналитического обеспечения выявления потенциально охраноспособных результатов интеллектуальной деятельности.

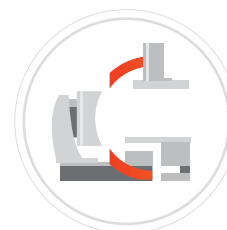


Запатентованы схемы зонирования приемных отделений флагманских центров московских больниц, а также схемы сортировки и маршрутизации доставленных туда пациентов.

Также по заявкам институт производит оценку патентоспособности разработки в сфере технологий здравоохранения, помогает оформлять справки приоритета, проводить патентный поиск с использованием российских и зарубежных баз данных; по российским и зарубежным источникам строить патентный ландшафт, оказывает помощь в получении патента на объект интеллектуальной собственности как в Российской Федерации, так и за рубежом. **М**

КАК ПОЛУЧИТЬ ПАТЕНТ НА ПРОЕКТ

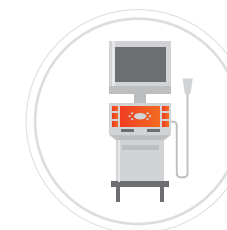
ПОЛУЧИТЬ ПАТЕНТ МОЖНО:



на изобретения



полезные модели



промышленные образцы

ПРОЦЕСС ПОЛУЧЕНИЯ ПАТЕНТА СОСТОИТ ИЗ 4 ЭТАПОВ:



ДЛЯ ОФОРМЛЕНИЯ ПАТЕНТА НЕОБХОДИМО ПОДГОТОВИТЬ СЛЕДУЮЩИЕ ДОКУМЕНТЫ:

на изобретение/полезную модель

- 1 заявление о выдаче патента с указанием автора изобретения/полезной модели и заявителя — лица, обладающего правом на получение патента, а также места жительства или места нахождения каждого из них;
- 2 описание изобретения/полезной модели — документ, раскрывающий сущность разработки с полнотой, достаточной для осуществления изобретения специалистом в данной области техники;

- 3 формула изобретения/полезной модели, ясно выражающая его сущность и полностью основанная на его описании;
- 4 чертежи и иные материалы, если они необходимы для понимания сущности изобретения/полезной модели;
- 5 реферат — документ, который необходим для информирования об изобретении/полезной модели.

на промышленный образец

- 1 заявление о выдаче патента на промышленный образец;
- 2 комплект изображений изделия, заявляемого в качестве промышленного образца, в том числе по желанию заявителя его трехмерная модель в электронной форме;
- 3 чертёж общего вида изделия, конфекционная карта, если они необходимы для раскрытия сущности промышленного образца;
- 4 описание промышленного образца.

КАК ЗАПАТЕНТОВАТЬ НОВЫЕ МЕТОДЫ ЛЕЧЕНИЯ

Методы лечения могут быть зарегистрированы в Роспатенте только в качестве изобретения. Схема описана выше. Патентуемый способ должен быть описан в виде последовательности выполнения действий, осуществляемых над объектом с применением различных средств, например, медицинских приборов, инструментов, материалов, веществ и т. д. В качестве технического результата можно указать повышение эффективности лечения, сокращение сроков лечения и т. д. Кроме того, в материалах заявки необходимо подтвердить факт достижения приведенного результата, в частности путем предоставления результатов лабораторных или клинических исследований.